

présente

le magicien d'Oz

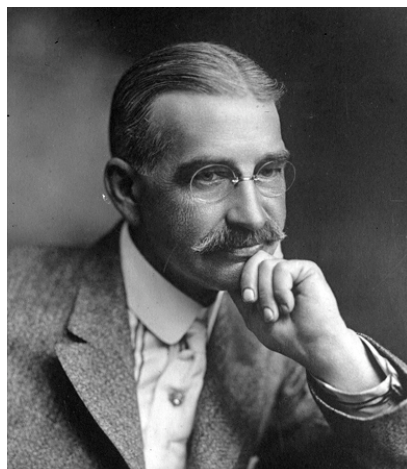
spectacle musical pour les petits et les grands



d'après de conte de Lyman Frank Baum
adapté par Hugo Sablic

L'auteur

Lyman Frank Baum
(15 mai 1856 – 6 mai 1919)



Auteur, acteur et réalisateur indépendant américain, plus connu comme créateur d'un des livres pour enfants les plus populaires aux États-Unis : Le Merveilleux Magicien d'Oz (1900).

Fort du succès de son conte (plus connu sous le nom du Magicien d'Oz), Baum entreprend d'écrire la suite des aventures au pays d'Oz. Soit treize récits qui reprennent certains des personnages originaux du conte initial ; de nouveaux personnages apparaissent aussi.

Il monte sa propre société de production cinématographique (The Oz Film Manufacturing Company), avec laquelle il produit des adaptations du Magicien d'Oz.

Frank Baum insiste sur le fait que ses histoires sont écrites uniquement pour les enfants. En aucun cas il ne faudrait y voir des allégories politico-économiques, comme il a pu en être écrit par des analystes du vingtième siècle (souvent après la mort de l'auteur).

L'illustrateur William Wallace Denslow s'attelle à mettre son aventure en images. Ses dessins deviendront presque aussi célèbres que le conte de Frank Baum.

La Pièce

Le Magicien d'Oz

Adaptée du conte original de Lyman Frank Baum, écrit en 1900, la version théâtrale écrite par Hugo Sablic s'inscrit dans une démarche artistique de « mise en espace ». Des solutions concrètes devaient être imaginées, préconçues, pour parvenir à un rendu scénique à la fois simple et inventif. Dans ce but, des dialogues ont été ajoutés.

L'histoire

Prise au cœur d'un ouragan, la maison de Dorothée, petite fille sans histoire, va se poser loin, très loin, plus loin que les mers : au pays d'Oz. Monde extraordinaire, peuplé d'étranges créatures et gouverné par un puissant magicien... Comment faire pour retourner auprès des siens ?

« Suis la route de briques jaunes, elle te mènera au Magicien d'Oz ! », lui confie la Sorcière du Nord.

Déterminée, Dorothée s'engouffre dans le pays d'Oz. Elle y découvre un endroit haut en couleurs et fait la connaissance de drôles de créatures : un épouvantail sans cervelle, un bûcheron sans cœur et un lion sans courage.

Escortée par ses nouveaux compagnons, la fillette part donc à la rencontre du seul homme qui peut l'aider à exaucer son souhait. L'Épouvantail, le Bûcheron et le Lion veulent profiter de cette rencontre pour soumettre eux aussi une requête au Magicien.

Mais c'est sans compter sur la présence de la Méchante Sorcière de l'Ouest qui, de son œil perçant, surveille les déplacements du petit groupe d'amis...

Note d'intention

Sur les traces du Magicien d'Oz...

Voilà un exercice intéressant : monter une œuvre que tout le monde connaît !

Popularisé par le film de Victor Fleming en 1939, Le Magicien d'Oz s'inscrit dans cette lignée d'œuvre presque intouchable tellement leur succès est important. C'est pour cela que nous avons choisi de nous concentrer sur l'œuvre originale, celle de Lyman Frank Baum, écrite quarante ans auparavant, en 1899.

L'imaginaire de l'enfant.

Ce conte fantastique (assumé comme tel) laisse une place à l'imaginaire bien plus qu'il ne peut y paraître. Car dans la contrainte de situations irréalistes, l'enjeu est de savoir comment mettre le plus clairement en relief une action impossible (principe du fantastique). Et la contrainte offre paradoxalement un grand choix de possibilités. Donc loin du film et plus proche du conte, il est indispensable de compter sur la présence de comédiens, capables de donner corps, à des êtres aussi étranges qu'un lion peureux, un bûcheron en fer-blanc, un épouvantail bavard ou une sorcière aquaphobe ; l'apport d'artifices et d'effets spéciaux étant relativement limité.

Quel écho cette œuvre peut-elle avoir sur une génération plus « télévisuelle », moins à la recherche d'images qu'au début du 20ème siècle, puisque constamment nourrie, abreuvée par celles-ci ? L'image n'est plus à construire dans la tête du jeune spectateur, elle reste donc à transcender. Magnifier l'ordinaire (la vie triste et morne de Dorothée au Kansas), sublimer l'extraordinaire (la découverte du pays du Magicien d'Oz). Tel est l'enjeu et du personnage principal (Dorothée) et du jeune spectateur.

L'enfant : bête curieuse, empreint d'intelligence.

Ce conte, dont la morale pourrait être « pourquoi chercher ailleurs ce qu'on a en nous ? » ne se veut pas du tout moralisateur, mais s'appuie plutôt sur l'intelligence des enfants, leurs « débrouillardises » pourrait-on dire. L'Épouvantail, à la recherche d'une cervelle, est bien plus malin qu'il n'y paraît. Le Bûcheron aime d'un cœur assez

grand pour s'abstenir d'en convoiter un. Quant au lion, le courage qu'il entend trouver est déjà en lui et il l'utilise à merveille. Même chez Dorothée il y a cette sorte d'évidence : dès son arrivée au Pays d'Oz, elle veut retourner auprès des siens au Kansas ; à l'endroit même où elle s'ennuyait si fort et où le paysage lui semblait si gris. Ce qu'elle cherche tant au Pays d'Oz, elle l'a au Kansas : l'amour de sa tante et de son oncle.

Hormis le magicien d'Oz, les quatre personnages principaux (Dorothée, l'Épouvantail, le Bûcheron et le Lion) terminent cette aventure avec quelque chose de plus : la rencontre d'êtres différents avec qui ils nouent une forte amitié.

Tout enfant a un rêve, même enfoui au fond de lui. Et ce rêve, cette envie, grâce à sa malice, à sa naïveté, à son tempérament d'enfant, et à son imaginaire, il peut l'atteindre.

À quoi ressemble le Magicien d'Oz ?

Afin de rendre l'aventure du Magicien d'Oz réalisable et cohérente sur une scène de théâtre, nous nous sommes appuyés sur des éléments précis et significatifs.

Ce spectacle, essentiellement à destination des enfants à partir de 6 ans, se déroule comme un « road-movie ». L'action principale se passe dans un pays imaginaire : le pays d'Oz. Les personnages évoluent tout au long de leur aventure sur un chemin de briques jaunes. Ce chemin peut apparaître comme une métaphore de leur quête, de leur progression.

Durant plusieurs jours Dorothée va errer, accompagnée par ses amis, au pays d'Oz, avant de pouvoir retourner chez elle. Ils traversent différentes régions du pays et s'émerveillent à chaque fois de la beauté plastique du lieu. L'importance des couleurs étant très forte dans le conte, sur scène chaque territoire du pays d'Oz a sa couleur propre. L'aspect visuel est également intensifié par les lumières.

Accompagnés à l'accordéon par un musicien présent au bord de la scène, les personnages principaux viennent chanter leur histoire, leurs espoirs et leurs désespoirs. En tout sept chansons d'écriture et de composition originales. Le musicien est le passeur privilégié entre la salle et la scène, entre le public et les personnages. Ces chansons viennent compléter et étayer l'action.

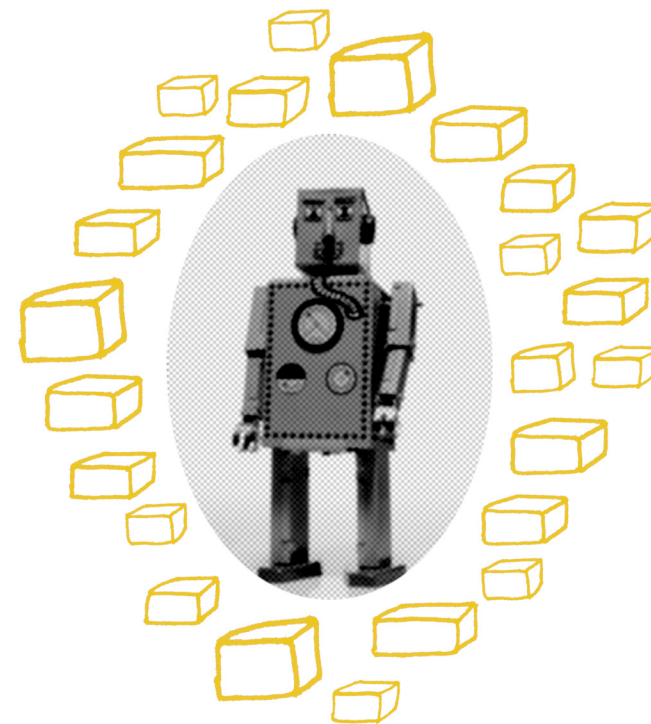


Pour illustrer l'action vers l'avant, les déplacements d'un lieu vers un autre se font toujours de Jardin à Cour.

La route de briques jaunes, fil conducteur de l'histoire, composée de plusieurs parties (amovibles en cours de spectacle), est réalisée de sorte que l'on puisse s'adapter un maximum à chaque nouvel espace scénique.

Des ombres chinoises projetées sur une toile tirée en fond de scène, elle-même encadrée par deux paravents, servent à donner la dimension grandiose et extraordinaire de cette épopée (paysages, personnages arrière-plan etc.).

Pour rendre la pièce encore plus interactive en faisant participer au mieux le public, chaque spectateur devra mettre au cours du spectacle une paire de lunettes dissimulée sous leur siège au même moment que les personnages sur scène.





Présentation et fonctionnement

Chansons et musiques :

7 chansons :

- écrites et composées par Hugo Sablic.
- interprétées et accompagnées en direct (accordéon diatonique).

Durée du spectacle : 1h

Lieux : au Kansas et au pays d'Oz.

Temps : l'histoire dure une dizaine de jours.

Droits d'auteurs :

Traduction de l'œuvre originale et adaptation par Hugo Sablic.

Artistes :

6 comédiens (2 femmes et 4 hommes).

1 musicien.

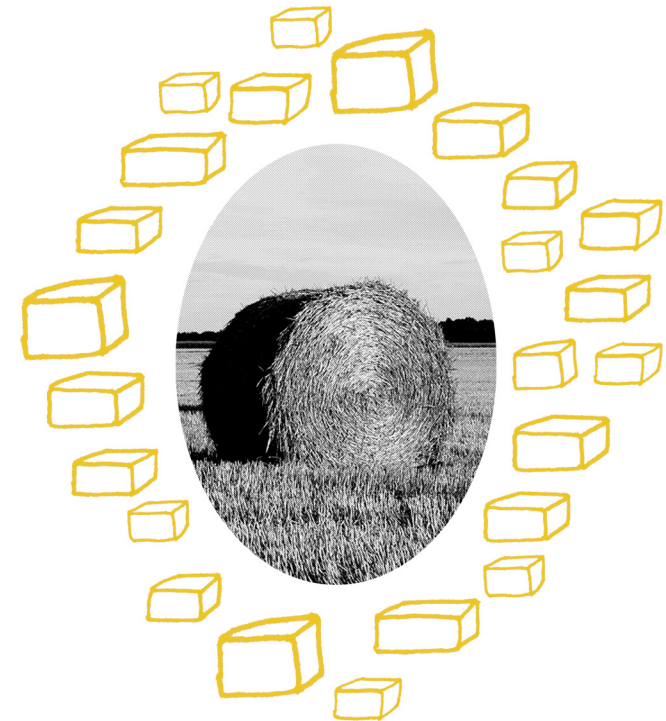
Dimensions optimales plateau :

Profondeur : 6m

Hauteur : 2m60

Ouverture : de 7m

Création lumière : voir fiche technique.



L'équipe

JEAN BARLERIN, ►

Oncle Henri, le Magicien d'Oz

Jusqu'en 2006, Jean est ingénieur en informatique. Il entre en 2005 à l'École Claude Mathieu. En 2009, il met en scène *Le Misanthrope et l'Auvergnat* d'Eugène Labiche avec Chrystèle Lequiller, il joue avec le Pans d'Art Théâtre un montage de textes de Courteline puis dans *Variation sur la mort* de Jon Fosse (m.e.s. Adrien Dupuis-Hepner). Il dirige avec Hugo Sablic la compagnie la Boîte du Souffleur.



▼ DAMIEN VIGOURLOUX,

L'Épouvantail sans cervelle

Il travaille d'abord au Théâtre La marre au Diable et joue *Le monde bat de l'autre côté de ma porte*, m.e.s. Frédérique Lazarini. En 2005, il intègre l'École Claude Mathieu. Il joue dans *Les précieuses ridicules*, m.e.s. Pénélope Lucbert, dans *Après la pluie*, de Sergie Belbel (m.e.s. Camille de la Guillonière) au Théâtre du Soleil et dans *Le Pays de rien*, de Nathalie Papin, m.e.s. par Clara Domingo.



ELSA FURTIADO, ►

Tante Em, la Gentille Sorcière du Nord, la vieille femme, la Méchante Sorcière de l'Ouest, Glinda

Après sept ans de théâtre à l'école du Théâtre en Miettes de Bordeaux, Elsa rentre à l'École Claude Mathieu (Paris XVIII). En 2009, elle joue et chante dans la pièce musicale d'Eugène Labiche, *Le Misanthrope et l'Auvergnat*, mis en scène par Jean Barlerin et Chrystèle Lequiller. Elle met actuellement en scène *Novecento : pianiste*, d'Alessandro Baricco pour la compagnie La Savaneskise, dont elle est l'une des membres fondatrices.



◀ ARIANE BROUSSE,

Dorothée

Ariane suit une formation de comédienne à l'École Claude Mathieu jusqu'en 2008. Chanteuse, danseuse de Tango argentin, elle travaille sur *Les Précieuses Ridicules* de Molière (m.e.s. Pénélope Lucbert) et sur *Variation sur la mort* de Jon Fosse (m.e.s. Adrien Dupuis-Hepner). En 2009, elle joue dans *Où vas-tu Pedro ?* (m.e.s. Elise Chatauret)



JEAN-CHRISTOPHE FRECHE, ►

Le Bûcheron en fer-blanc

Après une formation à l'Agro Paris, Jean-Christophe travaille plusieurs années dans le conseil en stratégie, dans le secteur de la santé. En 2006, il intègre l'École Claude Mathieu. Il joue en 2009 dans *Le Misanthrope et l'Auvergnat* de Labiche (m.e.s. Jean Barlerin et Chrystèle Lequiller) et dans *Carmen la gitane* (nouvelle adaptation théâtrale écrite et mise en scène par Rhizlaine El Cohen).



▼ FLORENT FAVIER,

Le Lion Poltron

En 2005, il intègre l'École Claude Mathieu. Il clôt cette formation en 2008, avec *Personne ne sait qu'il neige en Afrique*, un montage de pièces de B.M. Koltès, mis en scène par Jean Bellorini, où il interprète Roberto Zucco. Porteur d'eau honnête dans *Le Misanthrope et l'Auvergnat* de Labiche (m.e.s. Jean Barlerin et Chrystèle Lequiller), Florent joue également dans *Alice aux pays des Merveilles* (m.e.s. Anabelle Langronne).





◀ JOSEPH ROBINNE

Accordéoniste

Après une formation au piano auprès de Loïc Pierre, Joseph intègre l'*Ecole Music Hall de Toulouse* où, à l'issue d'un cursus de deux années, il obtient le certificat FNEJ. Il intègre ensuite la *Bill Evans piano academy* de Paris pour parfaire ses connaissances harmoniques. Depuis 2007, il enseigne le piano dans une école privée.

Aujourd'hui, il se produit en solo et accompagne Jason Kingsley (jazz), Nils Frechilla (jazz), Saïd Mesnaoui (transe gnawa) et Etienne Luneau.

HUGO SABLIC ▶

Metteur en scène

Comédien et musicien (batter), Hugo est également compositeur et metteur en scène. Il travaille avec Jean Bellorini sur le spectacle *Tempête sous un crâne*, d'après *Les Misérables* de Victor Hugo. En 2008 il joue dans *Le Misanthrope et l'Auvergnat* de Labiche, mis en scène par Jean Barlerin et Chystèle Lequiller. Directeur artistique de la compagnie la Boîte du Souffleur avec Jean Barlerin, il a été formé à l'École Claude Mathieu et en est sorti en 2008.



▼ LUCIE LEROY

Scénographe

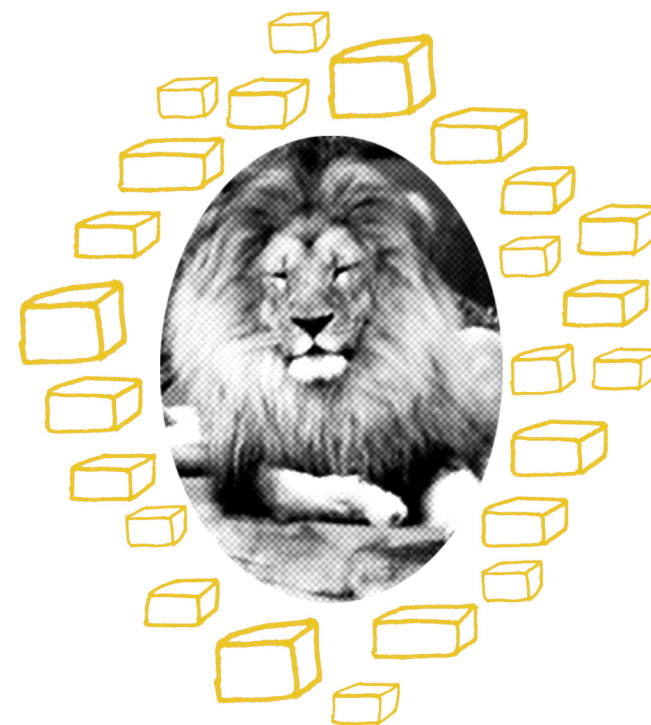
Lucie est comédienne et scénographe. Après des études d'arts appliqués (design d'espaces), elle intègre l'École Claude Mathieu d'où elle sort en 2008 avec le spectacle mis en scène par Jean Bellorini *Personne ne sait qu'il neige en Afrique*, d'après des textes de Koltès. Lucie écrit des pièces de théâtre. En 2009, elle met en scène l'une de ses pièces, *Graine d'escampette*.



MAUD BOUCHAT ▶

Metteur en scène, accordéoniste

Après avoir travaillé avec Michèle et Daniel Benoît pendant 8 ans au théâtre de la Cuvette à Nancy, Maud suit pendant 3 ans les cours de l'École Claude Mathieu. Elle joue actuellement en tournée un spectacle, *La Coupure*, avec Pierre Fourny et Xavier Brière.



La Compagnie La Boîte du Souffleur est une troupe de comédiens, metteurs en scène, musiciens qui souhaitent faire du théâtre un moyen de communiquer, divertir et questionner.

Issus de l'École Claude Mathieu, les artistes qui la composent sont empreints de l'enseignement et de la vision du théâtre qu'ils ont pu acquérir durant leur formation : un enseignement du métier fort d'une recherche approfondie tant sur le plan technique qu'artistique et une vision humaniste du théâtre basée sur le partage et le travail collectif.

Les Objectifs de la compagnie sont :

- La création et la diffusion de spectacles théâtraux sous diverses formes (classique, rue, bar, appartement).
- La coopération artistique et la mise en place d'échanges culturels internationaux.
- Des interventions en milieu scolaire et périscolaire.
- Des interventions en milieux institutionnels (musées, collectivités, monde de l'entreprise, hôpitaux...).

Spectacles de la compagnie

Alice au pays des Merveilles (jeune public)

D'après l'oeuvre de Lewis Carroll

Mise en scène : Anabelle Lengronne et Florent Favier

Création mai 2009

Lieux de représentations :

Théâtre de l'Essaïon (Paris, 4e)

Hôpital Bretonneau (Paris, 18e)

Le Misanthrope et l'Auvergnat

D'Eugène Labiche

Mise en scène : Jean Barlerin et Chrystèle Lequiller

Création mai 2008

Lieux de représentations :

Théâtre de la Faisanderie (Chantilly, 60)

À la Folie Théâtre (Paris, 11e)

Théâtre des Roches (Montreuil, 93)

Maisons de retraites (94, Paris 13e)

Ranson l'énigmatique

Interventions théâtrales autour du peintre Paul Ranson dans le cadre d'un appel d'offre du Conseil Général des Yvelines.

Mise en scène : Chrystèle Lequiller et Pierre Vos

Création octobre 2009

Lieu de représentation :

Musée Maurice Denis (Saint Germain en Laye, 78).

Graine d'escampette (jeune public)

De Lucie Leroy

Mise en scène : Lucie Leroy

Création juillet 2009

Lieu de représentation :

Lecture (32)

Contact

Direction artistique

Jean Barlerin : 06 60 50 27 42

Hugo Sablic : 06 85 84 27 61

Mail compagnie : laboitedusouffleur@yahoo.fr

Site Internet compagnie : <http://www.laboitedusouffleur.fr>

Adresse siège social

La compagnie La Boîte du Souffleur

24, rue du hameau

94240 L'HAY-LES-ROSES

Téléphone : 01 48 03 00 65 / 01 49 73 15 20

Diffusion

Hugo Sablic : 06 85 84 27 61

Maud Bouchat : 06 07 26 00 52

Jean Barlerin : 06 60 50 27 42

SIRET 509 729 141 00010

Licence de 2e catégorie d'entrepreneur de spectacles : 2-1023200

